

# CONTRAT DE CANAL DE CARPENTRAS

7<sup>ème</sup> Comité de Pilotage



Mardi 16 Décembre 2014 à 9h30

Espace Regain à Sarrians

# Ordre du jour

- Bilan annuel 2014 et projet 2015
- Bilan mi parcours
  - Point 2012-2014
  - Perspectives 2015-2017
- Programme d'opérations selon 5 axes
- Protocole de gestion de la ressource en eau

# Axe économique

# Sécurisation Canal et Ouvrages (1/4)

Hiver 2005-06 à Hiver 2014-15

- 9 tranches de travaux
- Bétons
  - 7 km Rive Gauche
  - 6 km Radier
  - 1 km Rive Droite
- Ouvrages d'arts
  - 3 siphons
  - 1 pont
  - 2 aqueducs
  - Exutoire du Canal

Hiver 2014-2015

- Bétons
  - 650 m Rive Gauche
  - 1 km Radier
  - 300 m Rive Droite
- Aqueduc de l'Auzon



# Sécurisation Canal et Ouvrages (2/4)

## Bilan 2012-2014

- Tranches réalisées : 9/10
  - Intempéries
- Ouvrages d'arts rénovés : 7/7
- 410 000 € engagés : 50% du prévu
  - Retard une tranche
  - Dépenses prévues surestimées

# Sécurisation Canal et Ouvrages (3/4)

## Projet 2015-2017

- Bétons : 1 tranche par an (retard non rattrapé)
- Ouvrage d'art : 1 par an
- Réévaluation technique annuelle
- Réévaluation financière
  - 200 000 € par an
  - 600 000 € pour 2015-2017
  - 90 % du prévu

# Sécurisation Canal et Ouvrages (4/4)

## Siphon de la Blouvarde sous la Mayre de Payan

- Prévu en 2014
  - 360 000 €
  - Plan de financement non finalisé
    - 25% AE, 25% CR, 25% CG et 20% ASA
    - Manque 5% soit 18 000 €
  - Projet trop coûteux
- 
- Projet reporté après 2017

# Modernisation des réseaux (1 / 4)

2005-2014

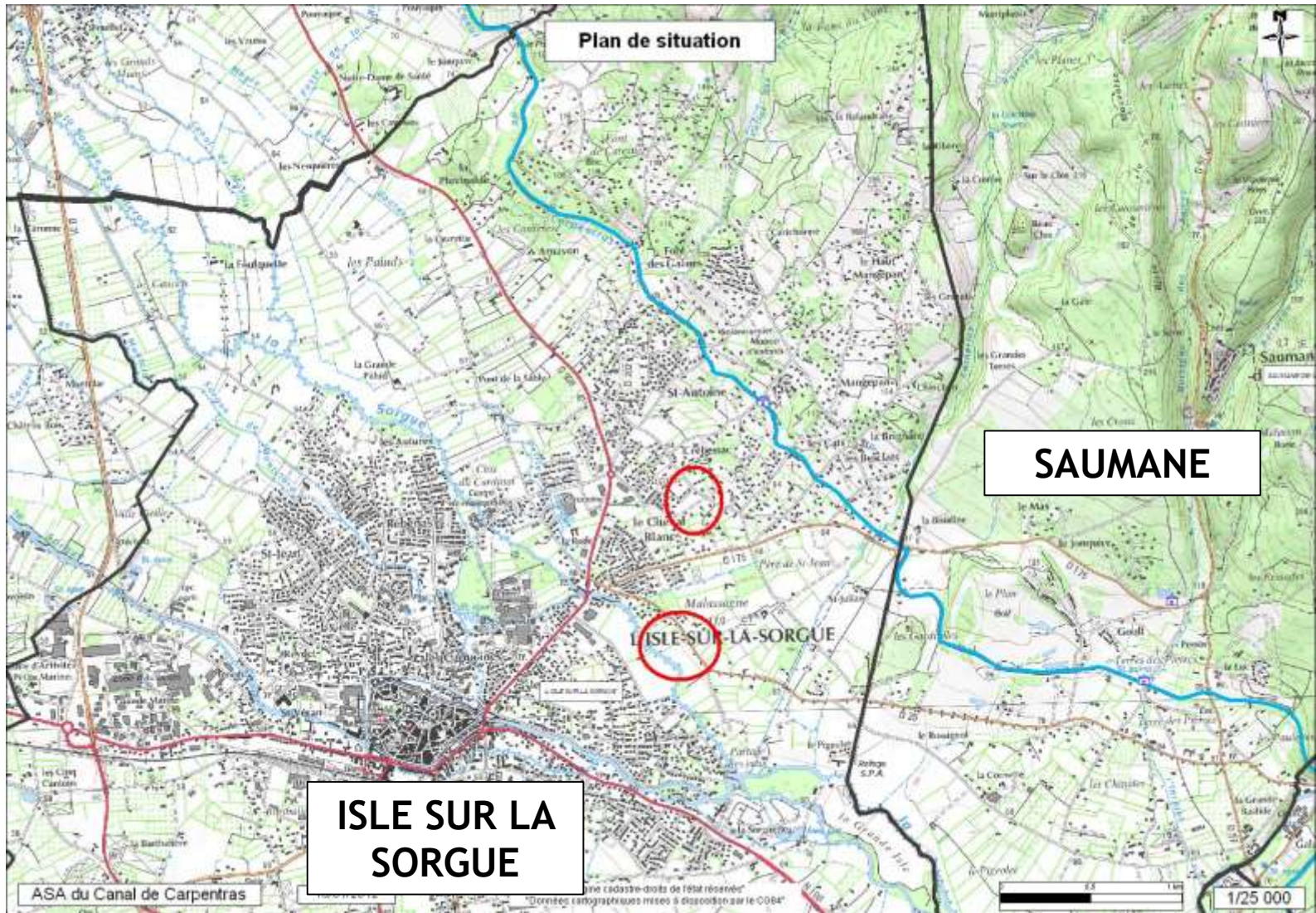
- Secteur Isle - Saumane
  - 2008 et 2011
  - 310 ha
  - 47 bornes
- Secteur Montoux
  - Depuis 2012
  - Etude d'impact
  - DUP et Enquête publique
  - Procédure d'expropriation

2014

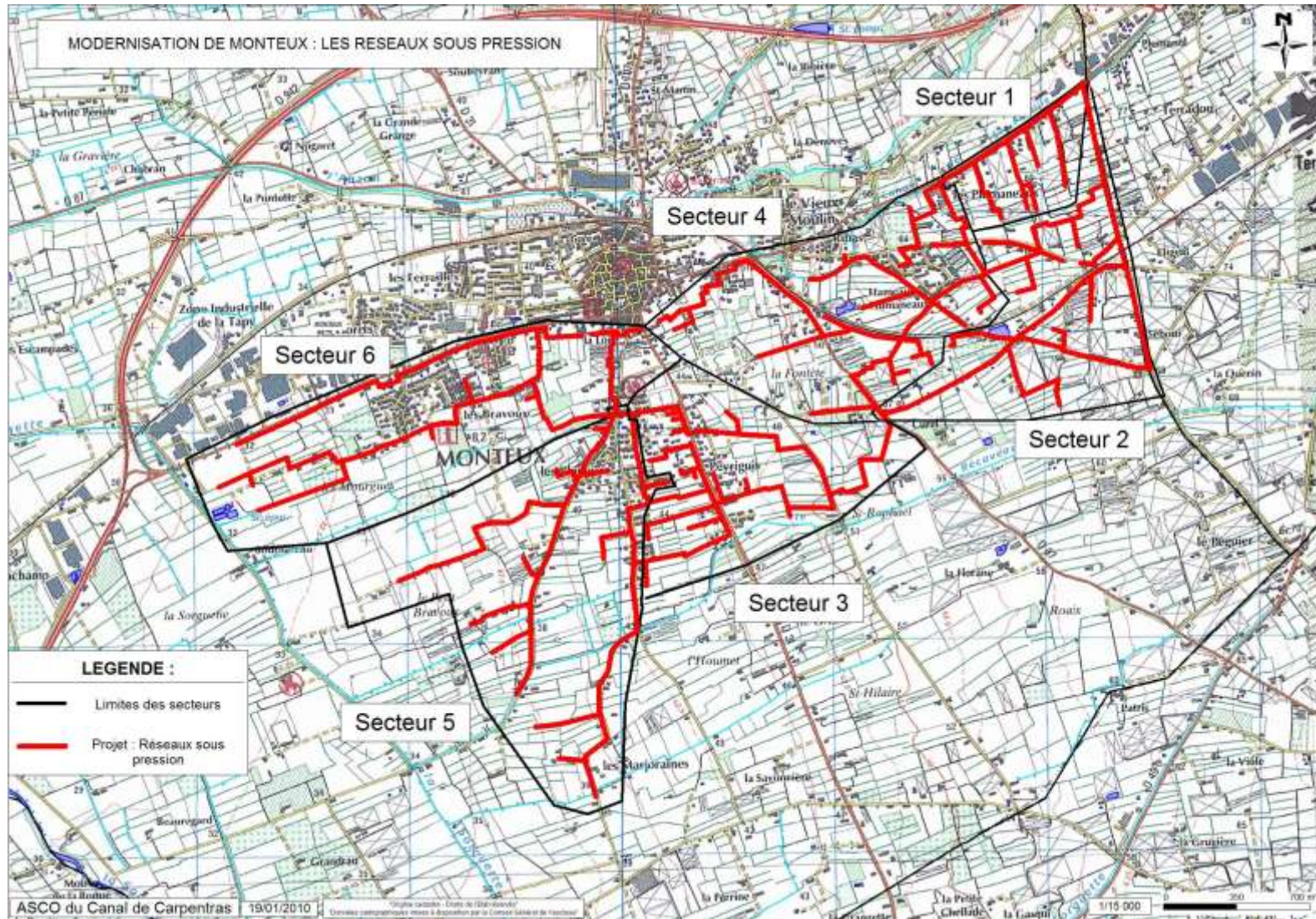
- Secteur Montoux
  - Expropriation
  - Cahier des charges pour AO
  - Financement révisé
  - Refonte technico financière des tranches



# Plan des travaux de modernisation



# Plan des travaux de modernisation



# Modernisation des réseaux (2/4)

## Bilan 2012-2014

- Tranche engagée : 1 / 3
  - Procédure administrative longue
- 750 000 € engagés : 35% du prévu
  - Travaux non commencés

# Modernisation des réseaux(3/4)

## Projet 2015-2017

- Secteur Isle-Velleron
  - 78 ha
  - 360 000 €
  - **Financement ? : FEADER (part et modalités)**
- Secteur Monteux
  - Acquisition du terrain
  - Construction Bassin / Station / Premiers réseaux
  - 3 tranches Canalisations (retard de 2 ans non rattrapé)
  - 1 238 000 € (+ 4% cause décalage)
  - **Financement ? : FEADER (part et modalités)**

# Densification des réseaux (1 / 4)

2005-2014

- Secteurs
  - 133 ha
  - 175 bornes
  - 20 km de canalisations

2014

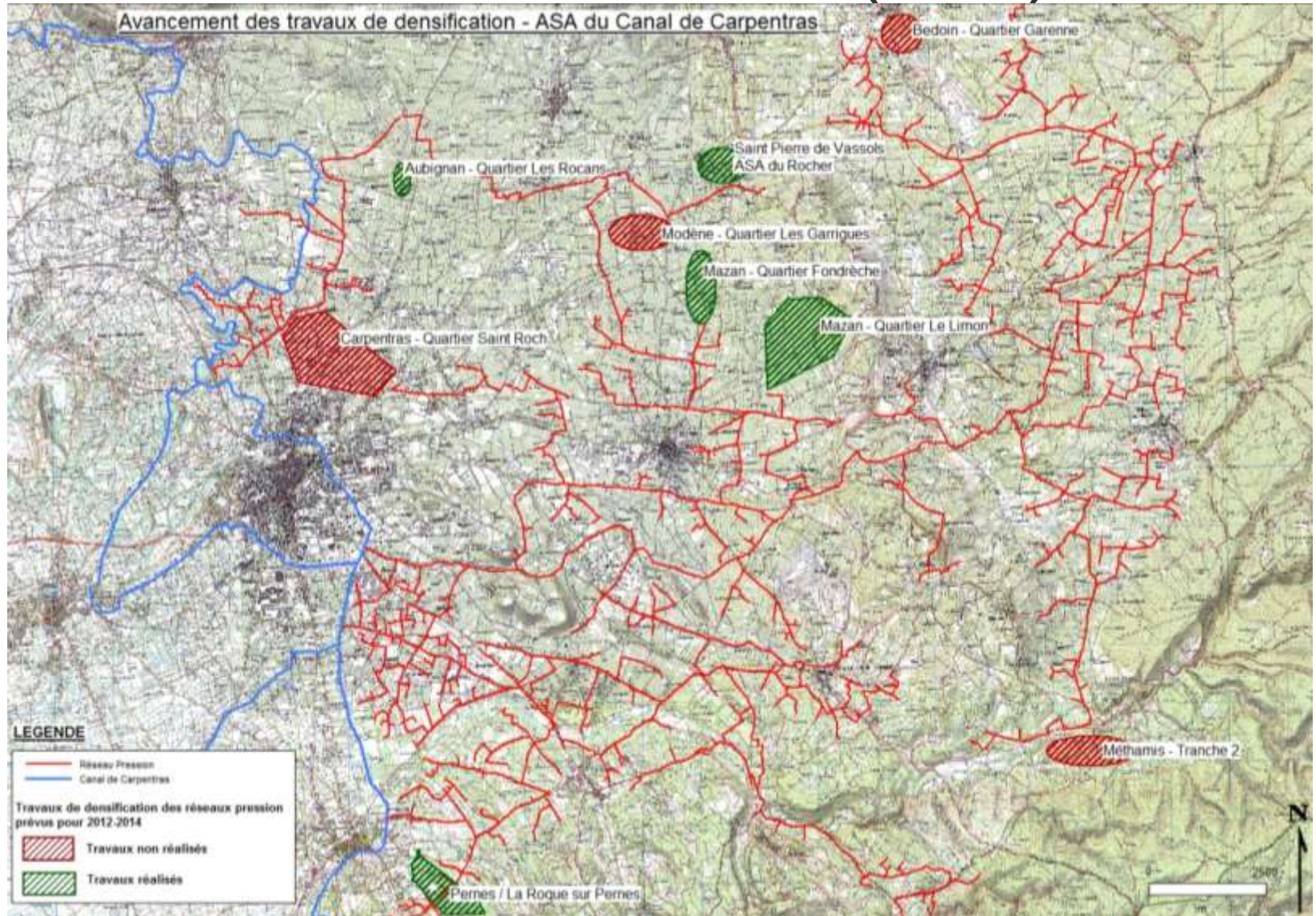
- La Roque sur Pernes / Pernes
  - 11 ha
  - 19 bornes
- Bedoin
  - 7,5 ha
  - 10 bornes

# Densification des réseaux (2/4)

## Bilan 2012-2014

- Tranches engagées : 2 / 5
  - Méthamis : pas assez de demandes
  - Bedoin (Qrt Garenne) : périurbain non financé
  - Carpentras (Qrt St Roch) : périurbain non financé
  - Retard sur les travaux 2011 rattrapé en 2012
- 300 000 € engagés : 50% du prévu
  - Travaux non commencés sur une tranche

# Densification des réseaux (3/4)



# Densification des réseaux (4/4)

## Projet 2015-2017

- Priorité aux projets agricoles
  - Modène - Caromb - St Pierre de Vassols : 30 ha à 120 000 €
  - St Pierre de Vassols : 22 ha à 105 000 €
  - Caromb - Modène : 16 ha à 200 000 €
- Abandon des projets urbains
  - Carpentras (St Roch)
  - Velleron (Les Cades)
  - Bedoin (La Blache) : 250 000 € réévalué à 90 000 €
- Nouveaux projets agricoles ?
  - Malemort ?
- 305 000 € pour 2015-2017 (35 % du prévu)



# Renforcement des réseaux (1 / 4)

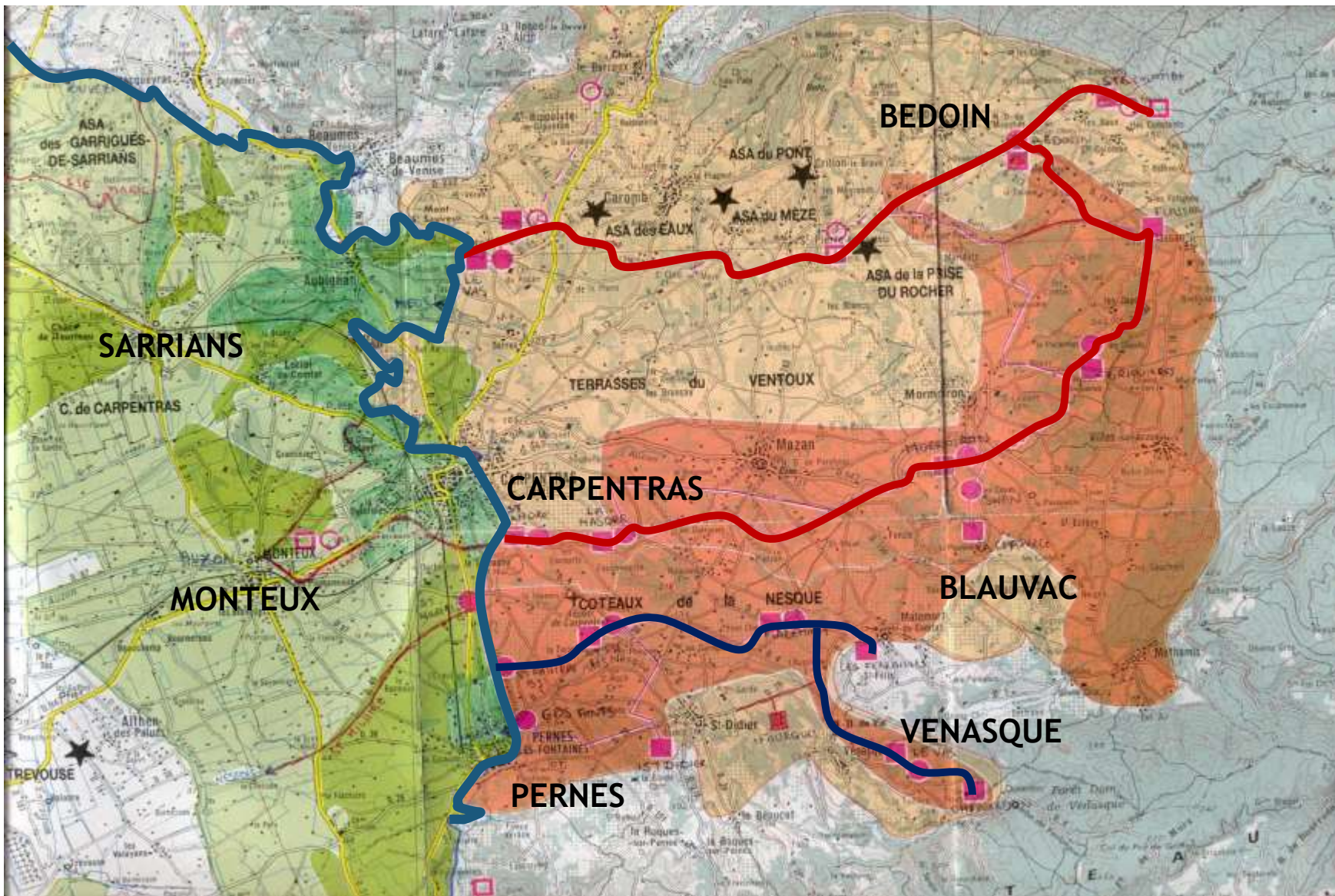
## 2005-2014

- Terrasses du Ventoux - Branche Nord
  - Autonomie de la branche
  - 6,4 km de canalisations
- Terrasses du Ventoux - Branche Est
  - Modernisation télégestion
  - Augmentation de la capacité
- Coteaux de la Nesque
  - Modernisation télégestion
  - Augmentation de la capacité

## 2014

- Terrasses du Ventoux - Branche Nord
  - Fin des travaux
- Terrasses du Ventoux - Branche Est
  - Modernisation télégestion
  - Etude pour augmenter la capacité d'une station La Masque
  - => 306 000 € à investir
- Coteaux de la Nesque
  - Modernisation télégestion
  - Réfection d'un bassin
  - Remplacement canalisations

# Renforcement des réseaux (2/4)



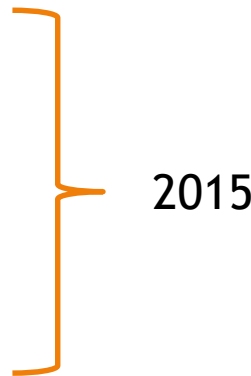
# Renforcement des réseaux (3/4)

## Bilan 2012-2014

- Tranches engagées : 4 / 6
  - Retard
- 150 000 € engagés : 45 % du prévu
  - Travaux non commencés sur 2 tranches

# Renforcement des réseaux (4/4)

## Projet 2015-2017

- Terrasses du Ventoux - Branche Est
    - Augmentation de la capacité 3 stations : 1 station par an
  - Coteaux de la Nesque
    - Réfection du Bassin de St Philippe
    - Remplacement Canalisations d'aspiration
    - Modernisation des sites de télégestion
    - Augmentation de la capacité Station Saint Philippe
    - Doublement Canalisation entre St Philippe et Malemort
  - 726 000 € pour 2015-2017 (x2)
    - Rattraper le retard pour terminer les actions d'ici 2017-2018
    - Travaux Station de la Masque : x2
- 
- 2015

# Diagnostic réseaux gravitaires

## Garrigues de Sarrians et Jonquières - Camaret

- Diagnostic besoins en eau agricoles
    - Enquête par Chambre d'Agriculture
    - Garrigues : 75% d'agriculteurs favorables au sous pression
    - Jonquières - Camaret : Avis plus contrastés
  - Diagnostic technico-économique
    - ASA
    - Garrigues : équilibre difficile
    - Jonquières - Camaret : lourd déficit qui se creuse
  - Diagnostic environnemental et autres usages
    - Non réalisé
    - Porteur de projet ?
  - Fiche action Réflexion et Concertation
    - Maître d'ouvrage ?
- 2012 - 2014
- 2015 - 2017

# Connaissance des flux (1 / 2)

## Bilan 2012-2014

- Tranches engagées : 1 / 2
  - Canal des Cinq Cantons
    - Engagé en 2014 (prévu en 2012)
    - 100 000 € engagés (70 000 € prévus)
  - Canaux secondaires Saint Hilaire et Sainte Famille
    - Prévu en 2014
    - Travaux, mesures et étude reportés (253 000 €)

# Connaissance des flux (2/2)

## Projet 2015-2017

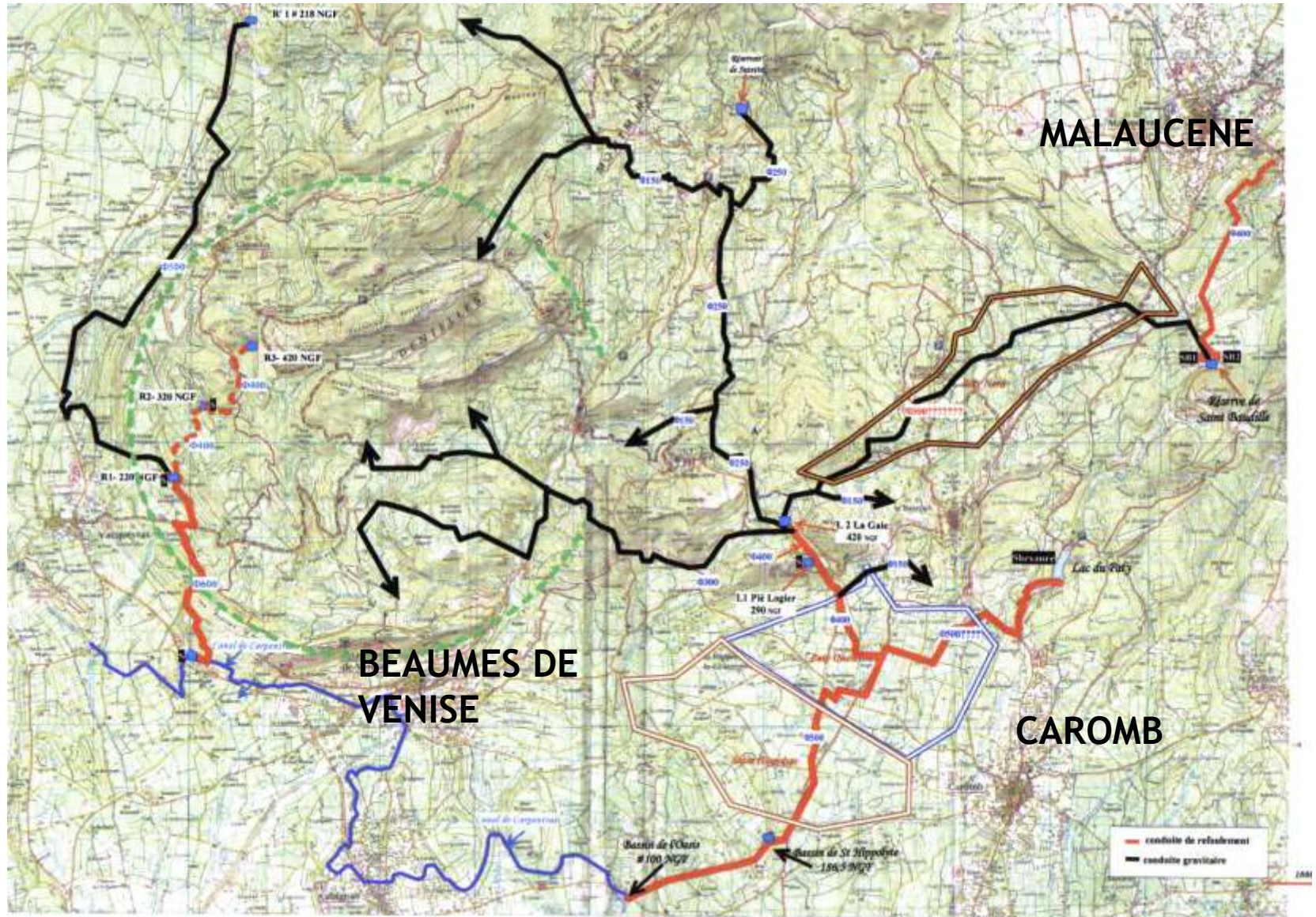
- Canal Cinq Cantons
  - Travaux à l'hiver 2015-2016
  - Mesures de flux : 2016
  - Etude de modernisation : 2016 (15 000 €)
- 15 000 € à engager

# Extension vers les Dentelles (1 / 2)

- Projet technique fait
- 5 millions € branche Est
- 10 millions € branche Ouest
  
- Rencontre avec l'ASA Ouvèze Ventoux
- Projet Rhône



# Extension vers les Dentelles (2/2)



# Autres projets

- Diagnostic des réseaux enterrés
  - Début en 2014
- Etude sur les besoins en eau hivernaux à Lorient
  - 5000 €
  - Solution technico-économique à approfondir
- Formation agriculteurs sur l'irrigation
  - Chambre d'agriculture
  - Pas d'inscrits
  - Abandon de l'opération...

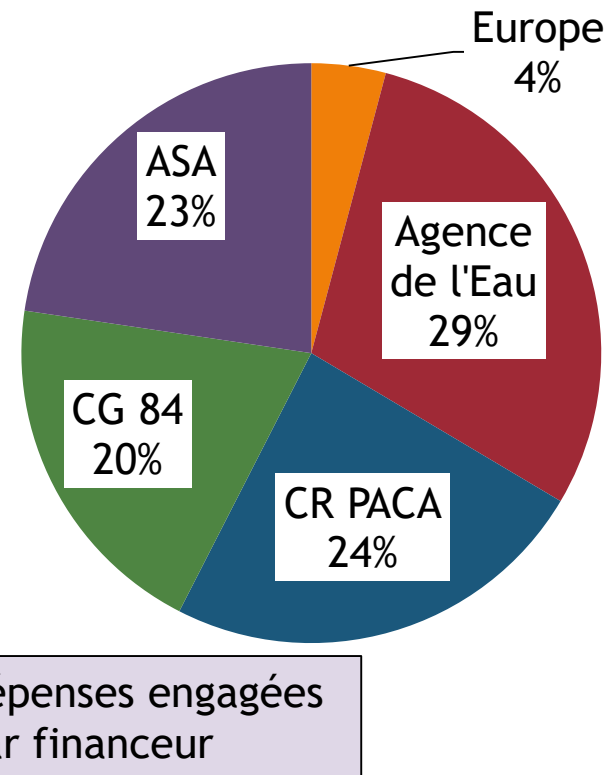
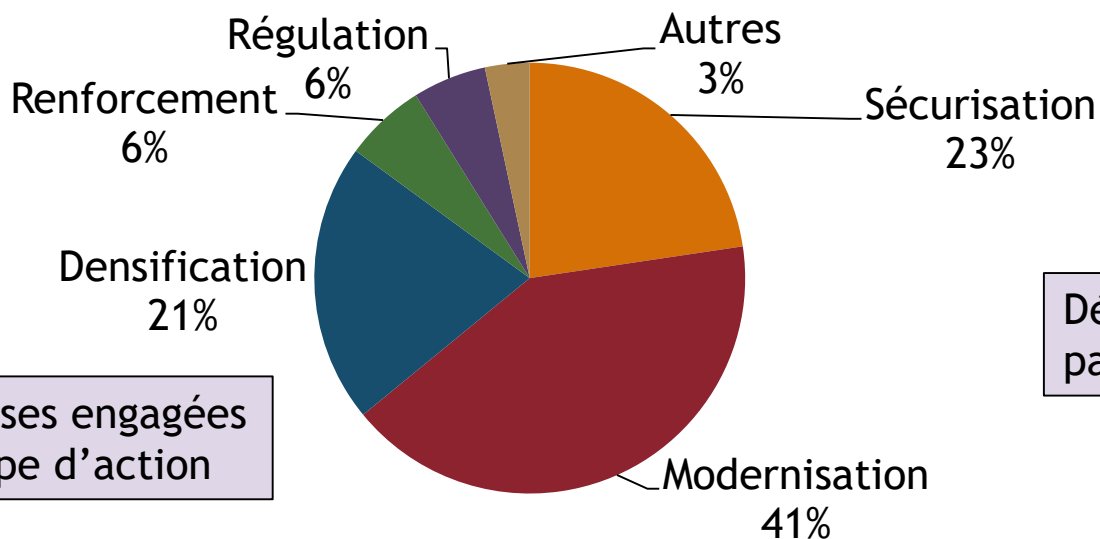
# Bilan Axe économique 2012-2014

- Actions engagées ou réalisées : 12/20

- 1 810 600 €

- 40% de réalisation

- 70 % de réalisation (Monteux)



- Report hors Contrat : 4
- Report 2015-2017 : 4

# Proposition de nouveaux projets

- Opérations annulées
- Nouvelles opérations ?
  - Piolenc Uchaux : pas possible !
  - Sécurisation d'ouvrages dangereux : 25 000 €
  - Mise en place Bornes avec compteurs : 105 000 €
  - Renouvellement Réseaux défectueux : 130 000 €
  - Densification Réseaux Malemort : à finaliser €
- Financement ?
- Programmation ?

# Axe environnemental

# Eau du canal et Défense incendie

- Etude juridique
  - Commission intercommunale
  - Convention de superposition ASA- Communes
- Etude technique
  - Investissement Vannes d'arrêt
  - Communication coupures et chômage au SDIS
  - Astreintes en hiver
- Estimation financière
- **Conventions à signer à partir de 2015**

# Bornes de remplissage des pulvérisateurs agricoles

- 25 bornes raccordées au canal
- Diagnostic réalisé par la Chambre d'Agriculture
  - Conformes : 13
  - A mettre en conformité ou à fermer : 3
  - A fermer : 3
  - Diagnostics non reçus : Pernes et Méthamis
  - Non diagnostiquées : Uchaux (2) et Velleron (2)
- A raccorder sur le canal : 2
- Création de stations raccordées au canal : 4
- Rencontres avec les communes : 2015 -2017

# Utilisation des produits phytosanitaires

- 2014 : Diagnostic des pratiques
  - Bureau d'études
  - Conjointement avec le Canal de l'Isle et de l'Union
    - Pratiques : uniquement certaines filioles hors d'eau
    - Conformité : ok avec améliorations à prévoir
    - Qualité de l'eau : bonne
    - Possibilités d'amélioration
- 2015 : Changement progressif des pratiques
  - Augmentation des traitements mécaniques
  - Changement vers produits naturels
  - Investissement en matériel et main d'œuvre



# Besoins des milieux à enjeux

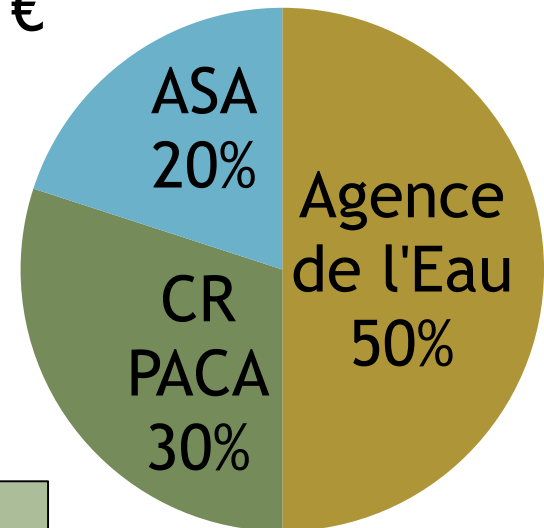
- Bassin Sud Ouest Mont Ventoux (EVP)
  - Non déficitaire sous réserve d'un encadrement des rejets du Canal
  - Travail à engager sur les rejets
- Zone humide Belle Ile à Aubignan
  - Non impactée par le canal
  - Pas de restitution à mettre en place
- Auzon
  - Convention 2009-2016
  - 1,3 millions de m<sup>3</sup>

# Cahier des bonnes pratiques de l'arrosant

- Canaux de Vaucluse - Union APARE CME
- 5 000 cahiers édités dont 1000 distribués par l'ASA
- Exercices pratiques : mobilisation difficile
- 2015-2017 : poursuite de la communication autour du cahier

# Bilan mi parcours - 2012-2014

- 8 actions engagées sur 14
- 19 200 € = 61 % du prévu
- 1 action à 5 000 € non engagée
- 1 action à 19 200 € prévue à 26 500 €



Dépenses par  
financier

# Bilan mi parcours - 2015-2017

- Poursuite de certaines actions
  - Cahier des bonnes pratiques de l'arrosant
  - Diminution de l'utilisation des phytosanitaires
  - Contact avec les communes sur les bornes sulfatage
  - Mise en place de conventions (lutte incendie)
- Abandon des exercices pratiques du cahier
- Nouvelle action
  - Optimisation énergétique du réseau d'irrigation et conception d'un système de production à partir d'énergies renouvelables

# Bilan mi parcours - 2015-2017

- Autres actions à engager
  - Régularisation au titre du code de l'environnement
  - Formalisation des besoins en eau de la Nesque
  - Plan d'actions en cas de pollution de l'eau
  - Actions d'amélioration environnementale de la gestion des ouvrages :
    - Réduction de l'impact des activités de l'ASA (5000€)
    - Sensibilisation sur rejets de déchets
    - Impact des rejets de régulation sur les milieux

# Axe social et culturel

# Programmes pédagogiques et balades

- **Maîtrise d'ouvrage : Union APARE CME**
  - **Programme pédagogique scolaire**
    - 20 classes par an - 4 demi journées par classe
    - 2010 - 2014 : 91 classes de primaire et collège
    - 2015 - 2016 : poursuite du programme
  - **Parcours biodiversité et irrigation**
    - 8 balades par an - 1/2 journée par balade
    - 2015 - 2017 : poursuite des balades
  - **Parcours agricoles**
    - 25 270 €
    - Financement incomplet
    - Abandon de l'action

# Guide thématique de découverte des canaux

- **Maîtrise d'ouvrage : Union APARE CME**
  - 8 balades à thème
  - Canal de l'Union et Carpentras
  - 9600 €
  - 2014
    - Identification des parcours
  - 2015-2017
    - Validation des parcours
    - Conventions avec communes
    - Rédaction / mise en page / impression
    - Achat auprès d'un éditeur



# Outil pédagogique régional spécifique aux canaux

- **Maîtrise d'ouvrage : Union régionale CME - CPIE**
  - Canaux de Vaucluse
  - 2014
    - Ressources existantes sur les canaux en France
    - Besoins des acteurs et des publics
  - 2015-2017
    - Besoins des acteurs et des publics
    - Identification d'outils pertinents

# Valorisation Patrimoine du canal de Carpentras

- **Maîtrise d'ouvrage : CoVE**
  - **2012 - 2014**
    - 3 balades en scène avec troupe de théâtre
    - 13 projets pédagogiques
    - 4 balades patrimoine
    - 1 conférence sur l'histoire du Canal
  - **2015-2017**
    - Poursuite du programme
    - Convention Ministère de la Culture et CoVE

# Valorisation des berges pour la promenade

- 2012-2014
  - Intégration au PDIPR : rdv en janvier 2015
  - Conventions ASA - Communes ou CC
    - Pernes (2010)
    - CoVE (2011)
    - Sarrians (2013)
    - Aubignan (2014)
- 2015-2017
  - Maintien de l'ouverture des berges conditionnées à l'engagement des collectivités

# Bilan mi-parcours 2012-2014

- 9 actions engagées sur 9
- 60 000 €
- 50% AE, 30% CR PACA, 20% CG, 20% MO

# Axe territorial

# Devenir des filioles et modernisation

## 2012-2014

- Modernisation Isle sur la Sorgue
  - Une filiole conservée
- Modernisation Monteux
  - 1<sup>er</sup> recensement effectué à Monteux

## 2015-2017

- Modernisation Monteux
  - Finaliser le recensement à Monteux
  - Modalités de la rétrocession à Monteux
  - Recensement des filioles à garder à Carpentras

# Rejets eaux usées dans filioles

## 2012-2014

- Pernes : travaux attendus d'ici 2017 inclus
- Sarrians : travaux attendus d'ici 2016 inclus
- Loriol : 1 réhabilitation en cours

## 2015-2017

- Diagnostics des rejets déjà identifiés par l'ASA
    - Carpentras
    - Jonquières
    - Monteux
- } Syndicat Mixte Région Rhône Ventoux
- Poursuite des identifications de rejets (ASA)

# Rejets d'eaux pluviales dans le réseau

## 2012-2014

- Premières identifications

## 2015-2017

- Identification des zones de rejet
- Rencontre avec les communes
  - Schémas d'assainissement pluvial



# Bilan mi-parcours 2012-2014

- 6 actions engagées sur 7
- Pas d'investissement financier

# Axe Gestion Concertée

# Information et sensibilisation autour du Canal et du Contrat de Canal 2012-2014

- Plaquettes sur l'ASA et le Contrat de Canal
- Remise à neuf du Site Internet
- Expositions
- Bulletins d'information aux adhérents
- Informations dans la presse locale et municipale

# Information et sensibilisation autour du Canal et du Contrat de Canal **2015-2017**

- Bulletins d'information aux adhérents
- Informations dans la presse locale et municipale
- Bulletin régulier Contrat de Canal (partenaires)
- Panneaux
- Amélioration du site internet

# Suivi et bilan du Contrat de Canal

## 2012-2014

- Bilan annuel présenté au Comité de Pilotage
- Bilan mi-parcours en interne (17 600 € économisés)

## 2015-2017

- Bilans annuels
- Bilan final
  - Prestataire extérieur
  - 2018
  - 5 canaux
  - 100 000 €

# Animation du Contrat de Canal

**2012-2014**

- 2 mi temps

**2015-2017**

- Proposition : 1 temps plein et 1 mi temps
  - Accord des financeurs ?
- Fin des financements européens en décembre 2015
  - Participation de l'Agence de l'Eau
  - Participation du Conseil Général et Conseil Régional ?

# Commission intercommunale

## Rappel

1 commission par an  
Information sur les projets  
Attente des administrés  
Travail thématique

**2012-2014**

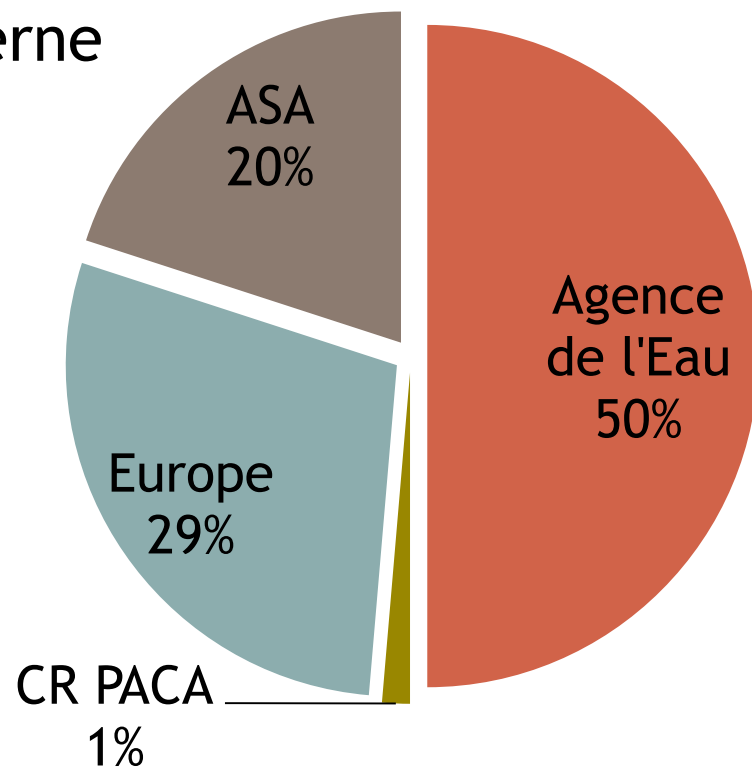
- Eau du canal et Lutte incendie
- Urbanisme, ouverture des berges à la promenade...

**2015-2017**

- A définir en concertation avec les communes

# Bilan mi-parcours 2012-2014

- 4 actions engagées sur 4
- 222 000 € engagés = 92 % du prévu
- Bilan mi-parcours réalisé en interne

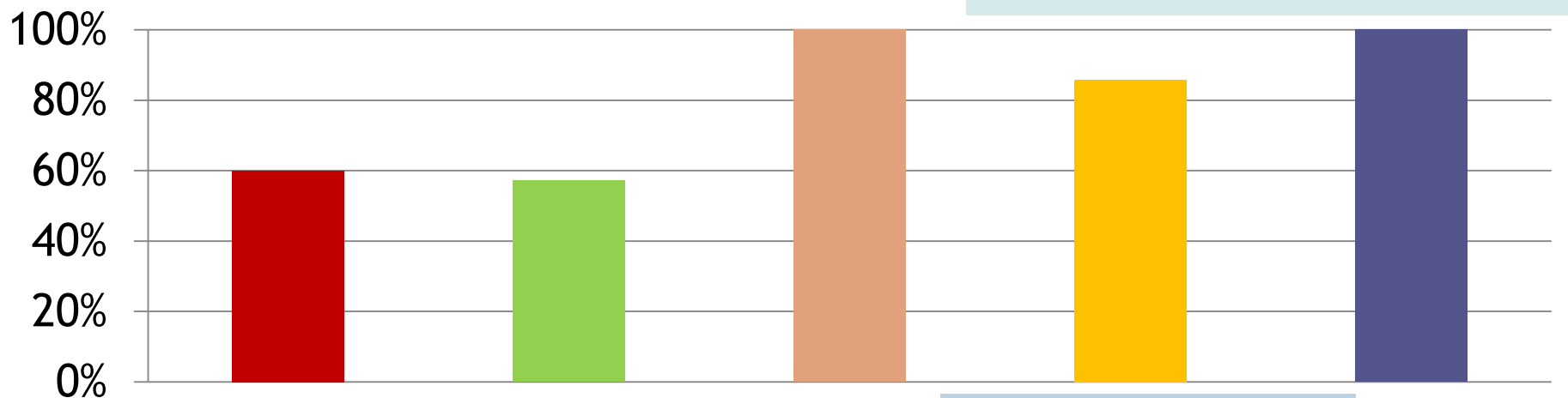




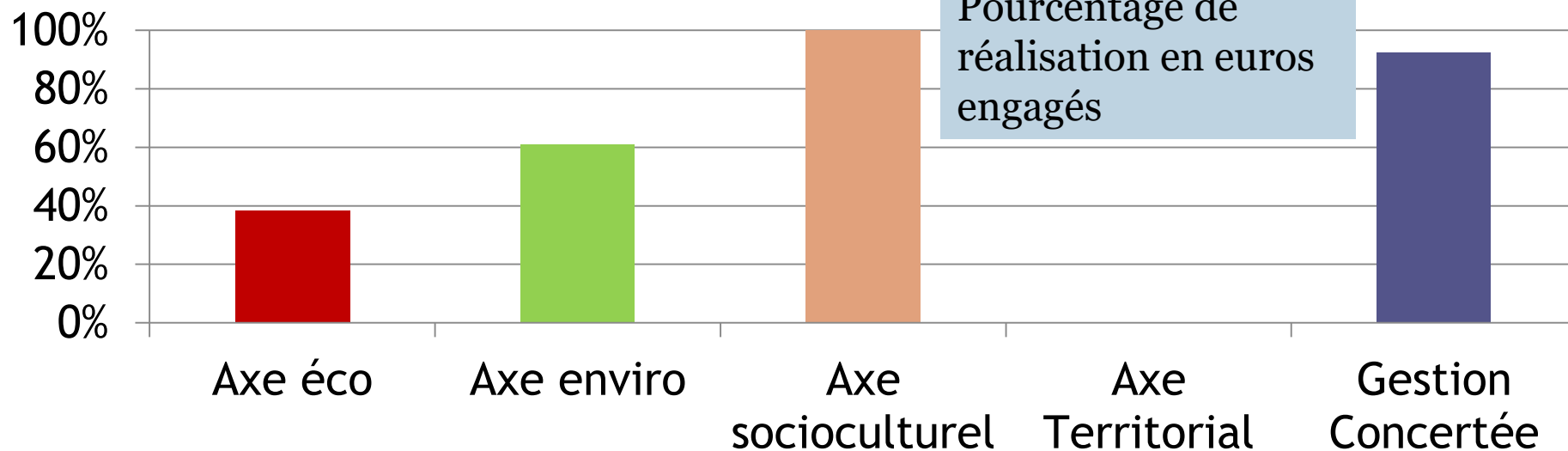
# Bilan mi-parcours 2012-2014

- 39 actions engagées sur 54 soit 70 %
- 2 051 800 € engagés = 41 % du prévu

Pourcentage de réalisation en nombre de fiches actions

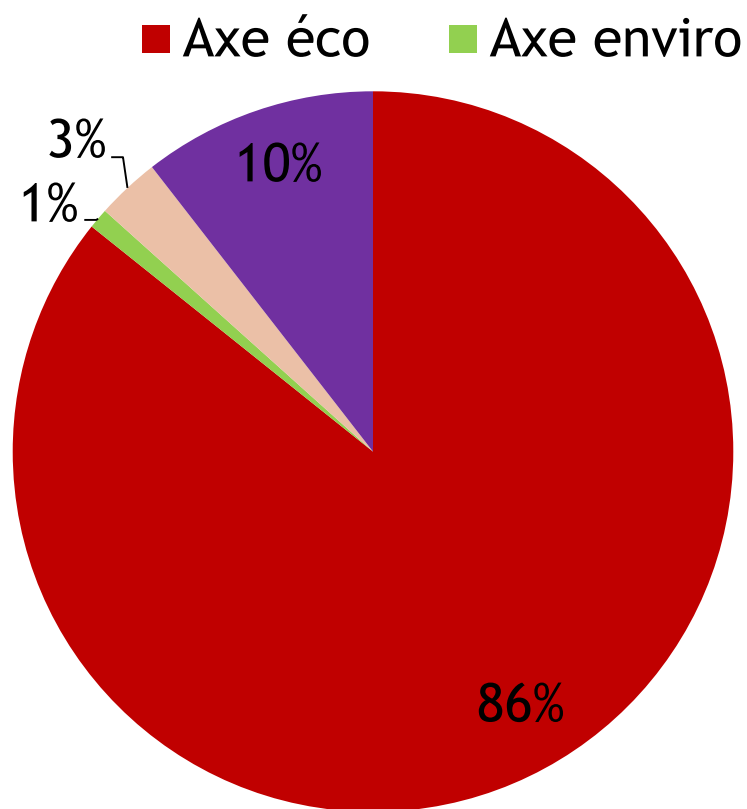


Pourcentage de réalisation en euros engagés

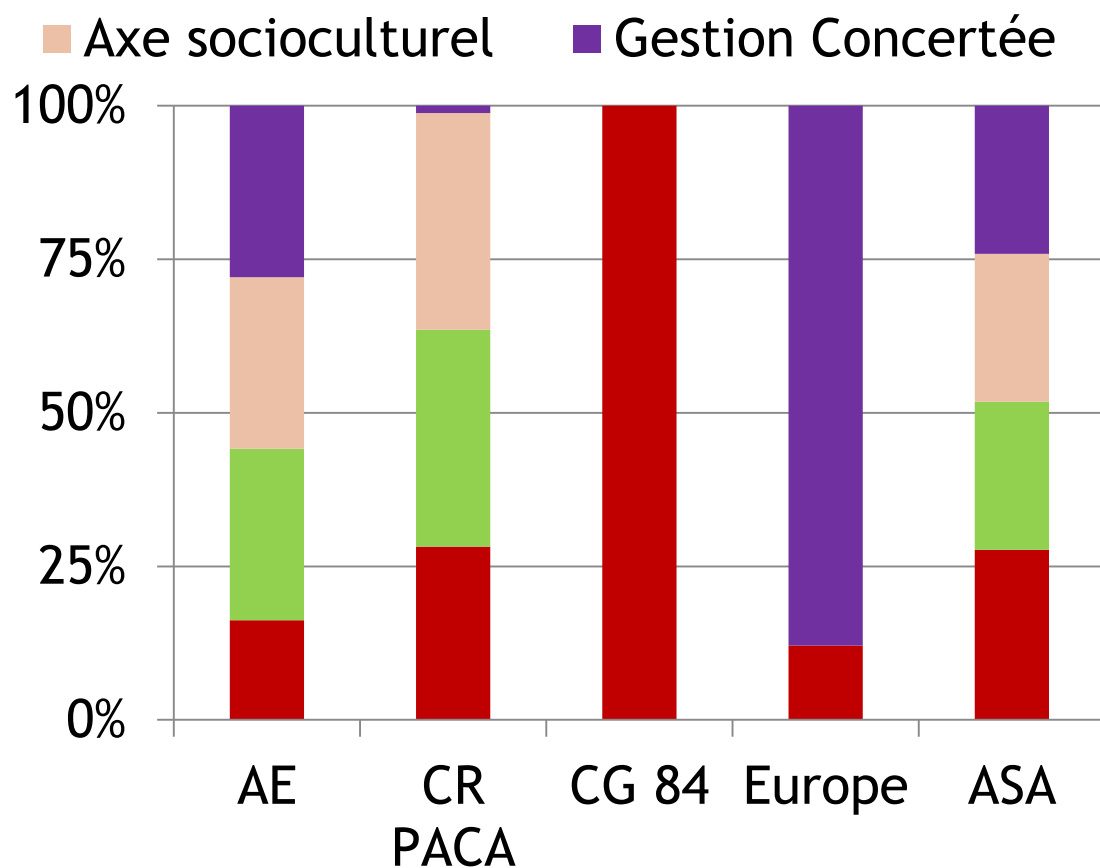


# Bilan mi-parcours 2012-2014

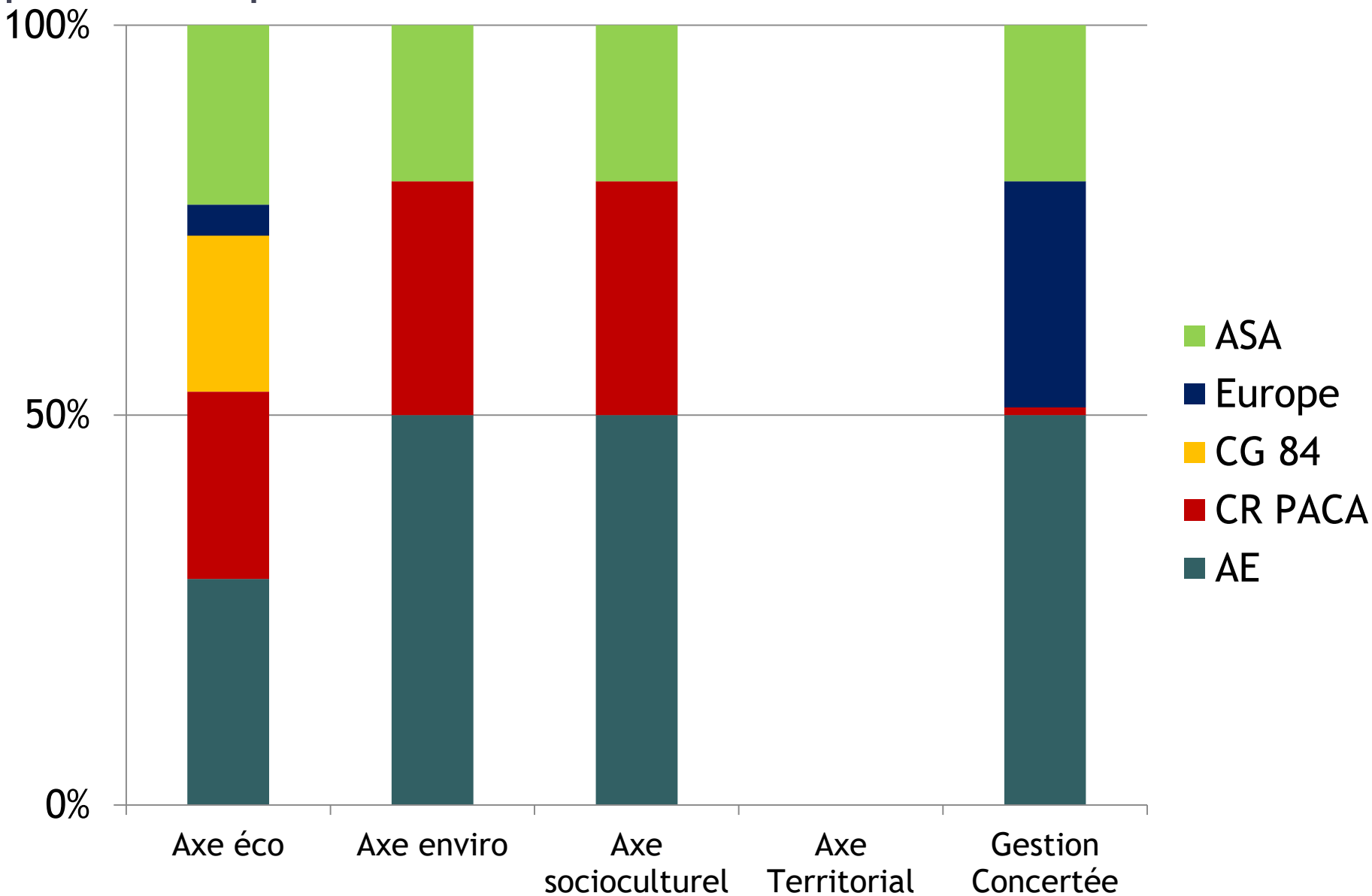
- 39 actions engagées sur 54 soit 70 %
- 2 051 800 € engagés = 41 % du prévu



Répartition des montants engagés par axe



# Répartition des montants engagés par axe et par intervenant financier



# Protocole de gestion de la ressource en eau

Contrat de Canal soutenu par l'Agence de l'Eau RMC « dans la perspective qu'une part des économies d'eau réalisées par les canaux, dans le cadre des opérations de modernisation et de régulation qu'elle soutient, soit destinée en priorité aux milieux naturels. »

# Le protocole de gestion

Fixe les conditions de restitution aux milieux naturels d'une part des économies d'eau réalisées grâce à des opérations de modernisation et de régulation du Contrat de Canal et cofinancées par l'Agence de l'Eau

- Part restituée aux milieux : **50%** des économies réalisées
- Période : Depuis 2005 et pour 25 ans
- Objectif : amélioration **du fonctionnement des milieux**
- Milieux : **En priorité** pour les milieux aquatiques locaux

# La COEC'EAU

- Etudie les demandes relatives aux milieux aquatiques locaux et propose au comité de pilotage une destination pour les volumes
- Composition :
  - ASA du canal de Carpentras
  - DDT de Vaucluse
  - ONEMA
  - Agence de l'Eau RMC
  - Conseil régional PACA
  - Conseil général de Vaucluse
  - Syndicats de rivière
  - FPPMA Vaucluse
  - EDF
  - CCPRO
  - Auzon Ensemble
  - Chambre d'Agriculture
  - **CEN PACA**
  - **Maison Régionale de l'Eau**

# Volumes d'eau disponibles

## Sécurisation du Canal : 2005-2014

- 730 000 m<sup>3</sup> économisés => 375 000 m<sup>3</sup> disponibles

## Modernisation des réseaux gravitaires

- 900 000 m<sup>3</sup> économisés => 450 000 m<sup>3</sup> disponibles

## Sécurisation du Canal de l'Union : 2005-2014

- => 74 445 m<sup>3</sup> disponibles

**900 000 m<sup>3</sup> pour les milieux naturels**

# Destination des économies d'eau (1/2)

- **899 445 m<sup>3</sup> pour les milieux naturels**
- Réunion COEC'EAU 2013 + Copil 2013 : **881 285 m<sup>3</sup>** à l'Auzon
- Réunion COEC'EAU 2014 : **18 160 m<sup>3</sup>** à affecter à un milieu
- Réflexion globale sur les années à venir
  - 18 160 m<sup>3</sup> à restituer en 2015
  - 61 000 m<sup>3</sup> supplémentaires à restituer en 2016
  - 438 000 m<sup>3</sup> supplémentaires à restituer en 2017
- Plusieurs pistes de réflexions à approfondir
  - Zone humide à Sarrians
  - Zone humide à Monteux
  - Apport d'eau en substitution aux prélèvements sur l'Ouvèze
  - Pérennisation des rejets suite à l'EVP du BSOMV



## Destination des économies d'eau (2/2)

- Décision COEC'EAU 2014 pour restitutions en 2015
  - 881 285 m<sup>3</sup> à l'Auzon
  - 18 160 m<sup>3</sup> non affectés
- Réunion COEC'EAU en juin 2015
  - Besoins des milieux ?
  - Décision à prendre sur les
    - 18 160 m<sup>3</sup> non affectés
    - 61 000 m<sup>3</sup> supplémentaires

# Contrat de Canal : bilan et suite...

- 2 051 000 € engagés
- 900 000 m<sup>3</sup> économisés
- Finaliser la programmation technique et financière 2015-2017
- Présentation lors du prochain Copil en 2015
- Prochaine COEC'EAU : Juin 2015
- Prochain Comité de pilotage : Fin 2015